



## Información General

### Accesos:

Sólo se puede acceder al Parque desde el mar, por medio de servicios de transporte marítimo de pasajeros o mediante embarcación privada. Varias navieras ofrecen, siempre que la climatología lo permita, servicios regulares o mediante grupos concertados a visitantes.

Para obtener información sobre las empresas de transporte a las islas, época de servicio, horarios y reservas pueden consultar en las oficinas de turismo de la Xunta de Galicia, de los ayuntamientos limítrofes o a través de internet.

### Puntos de información

Existen casetas de información en las islas Cíes y Ons, situadas en las cercanías de los lugares de desembarco de pasajeros, abiertas en época de transporte regular a las islas. También hay otros puntos de información que cuentan con una exposición interpretativa tanto en Cíes como en Ons.

### Centro de Visitantes del Parque Nacional

Está situado en el casco antiguo de Vigo, cerca de la Estación Marítima. La entrada es libre, gratuita y está abierto todo el año. Es aconsejable visitarlo antes de acceder al Parque, ya que permitirá obtener información precisa y actualizada sobre el espacio protegido, los servicios disponibles en cada época del año o las recomendaciones para su visita.

### Recorridos

El Parque cuenta con guías-intérpretes especializados para realizar rutas guiadas a pie. Este servicio se regula mediante solicitud fuera del periodo estival (semana santa, fines de semana de mayo y del 1 de junio al 30 de septiembre). El formulario y condiciones de solicitud se encuentran a disposición en nuestra página web (apartado Solicitudes-Permisos). Durante la época estival es necesario informarse de los itinerarios guiados del día y apuntarse en las casetas de información de las islas para poder participar (sólo en Cíes y Ons).

Las rutas señalizadas en los mapas permiten realizar itinerarios autoguiados en cada uno de los archipiélagos del parque.

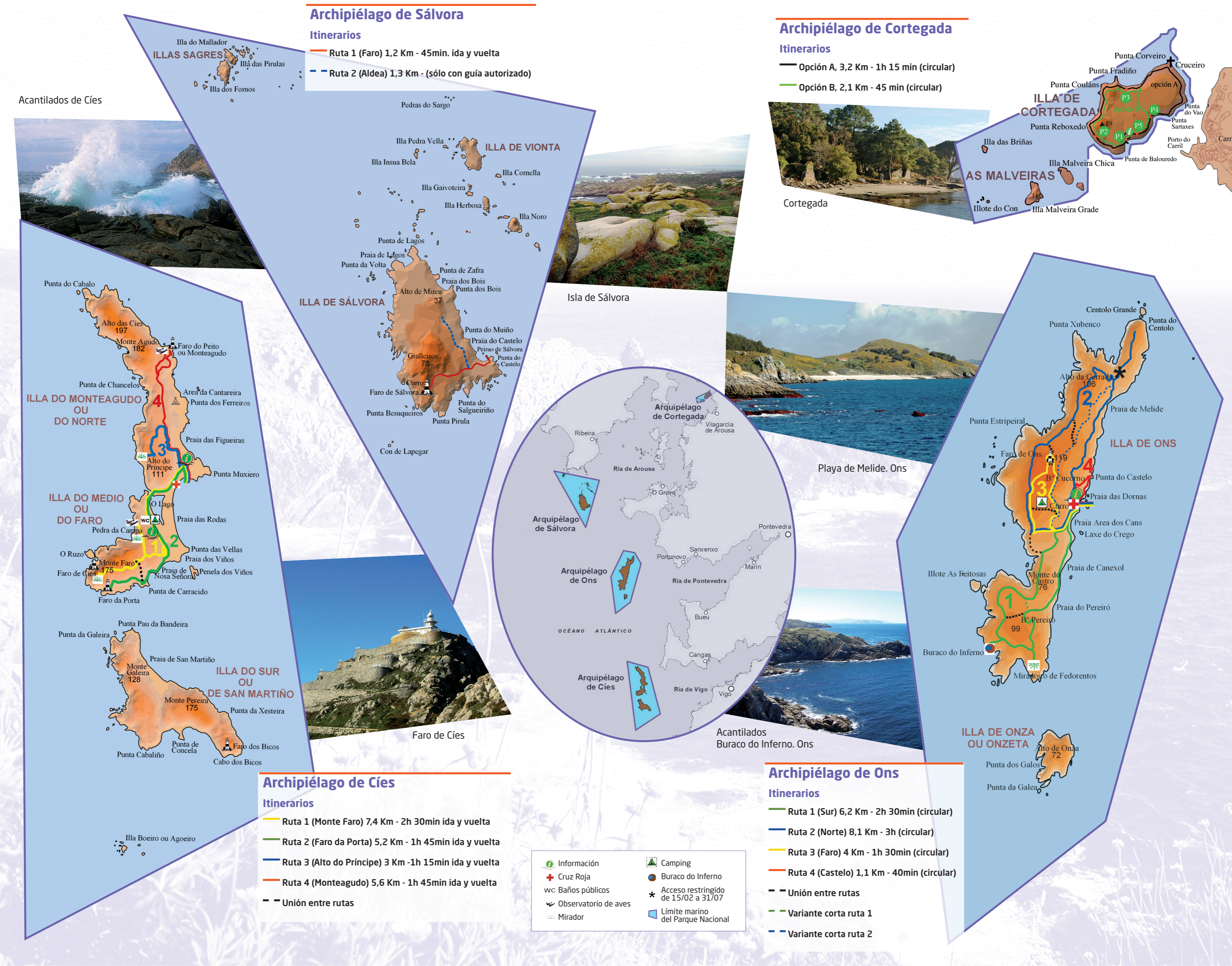
### Otros servicios

Existe un camping en las Islas Cíes y otro en la isla de Ons, abiertos durante el periodo de servicio de transporte regular (consultar página web del parque). En ambos casos existe límite de ocupación diario.

### Consejos y seguridad:

- Lleve una bolsa para sus residuos, que deberá depositar fuera del parque pues en la isla no hay papeleras.
- Circule sólo por los caminos destinados a uso público.
- No se acerque demasiado a los acantilados, es peligroso.
- No olvide disponer de agua y de crema de sol.
- Lleve calzado deportivo y ropa cómoda, sin olvidar algo de abrigo para el viaje en barco.
- Atienda las indicaciones de guías, vigilantes y guardas.

# Mapa del Parque Nacional Marítimo-Terrestre de las Islas Atlánticas de Galicia



## Archipiélago de Sálvora

### Itinerarios

- Ruta 1 (Faro) 1,2 Km - 45min. ida y vuelta
- Ruta 2 (Aldea) 1,3 Km - (sólo con guía autorizado)

## Archipiélago de Cortegada

### Itinerarios

- Opción A, 3,2 Km - 1h 15 min (circular)
- Opción B, 2,1 Km - 45 min (circular)

## Archipiélago de Cíes

### Itinerarios

- Ruta 1 (Monte Faro) 7,4 Km - 2h 30min ida y vuelta
- Ruta 2 (Faro da Porta) 5,2 Km - 1h 45min ida y vuelta
- Ruta 3 (Alto do Príncipe) 3 Km - 1h 15min ida y vuelta
- Ruta 4 (Monteagudo) 5,6 Km - 1h 45min ida y vuelta
- Unión entre rutas

## Archipiélago de Ons

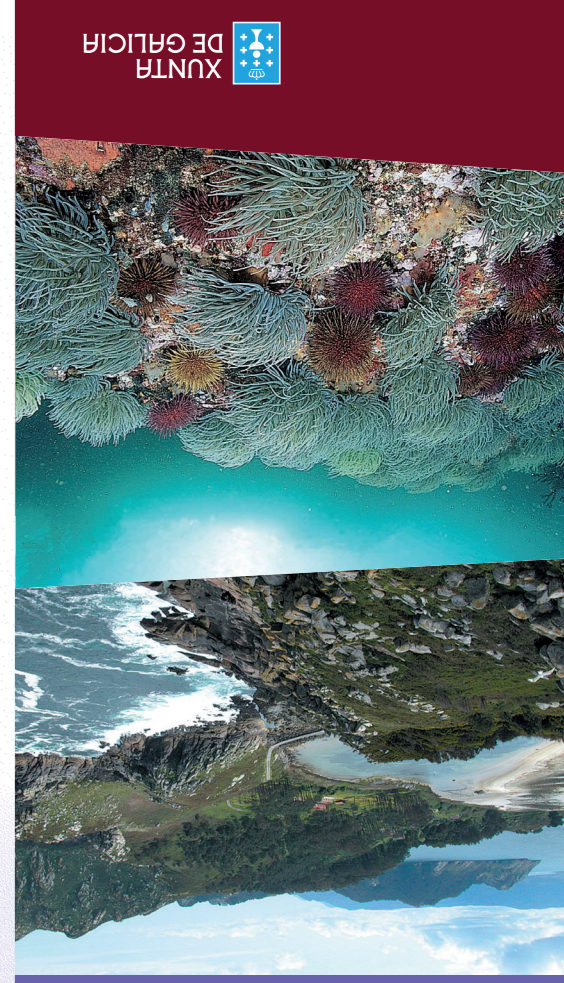
### Itinerarios

- Ruta 1 (Sur) 6,2 Km - 2h 30min (circular)
- Ruta 2 (Norte) 8,1 Km - 3h (circular)
- Ruta 3 (Faro) 4 Km - 1h 30min (circular)
- Ruta 4 (Castelo) 1,1 Km - 40min (circular)
- Unión entre rutas
- Variante corta ruta 1
- Variante corta ruta 2

Información	Camping
Cruz Roja	Buraco do Inferno
wc Baños públicos	Acceso restringido de 15/02 a 31/07
Observatorio de aves	Límite marino del Parque Nacional
Mirador	

## Además sepa que no está permitido:

- La acampada libre
- Arrojar o depositar residuos. Recuerde que deben retornar su basura al puerto de origen pues en las islas no hay papeleras
- Molestar a los animales o arrancar plantas
- El acceso fuera de los caminos autorizados
- La navegación y el fondeo de embarcaciones sin autorización
- Hacer ruidos que puedan alterar la tranquilidad natural del lugar
- Hacer fuego
- La pesca deportiva o submarina; el submarinismo sin autorización
- Introducir animales, salvo perros lazarillo
- Llevarse conchas, arena, piedras, ...



**Ficha técnica**  
 Islas Atlánticas de Galicia  
 Figura de protección: Parque Nacional  
 Comunidad Autónoma: Galicia  
 Provincias: Pontevedra y A Coruña  
 Superficie: 8.480 Ha (7.285,2 marinas y 1.194,8 terrestres)  
 Latitud: 42° 23' 1" N (Faro de Ons)  
 Longitud: 9° 56' 6" W (Faro de Ons)  
 Fecha de creación: 1 de julio de 2002  
 Declaración Ley 15/2002

**Direcciones**  
 PARQUE NACIONAL MARÍTIMO TERRESTRE DE LAS ISLAS ATLÁNTICAS DE GALICIA  
**Oficinas centrales:**  
 Edificio Cambón, Rúa Oliva, 3. 36202 Vigo  
 iatlanticas@xunta.es  
 Tlf: 886 21 80 90 Fax: 886 21 80 94  
**Centro de Visitantes:**  
 Edificio Cambón, Rúa Palma, 4. 36202 Vigo  
 Tlf: 886 21 80 82  
 www.magrama.gob.es/es/red-parques-nacionales/default.aspx  
 www.parquenacionalillasatlanticas.com  
 www.facebook.com/ParqueNacionalIslasAtlanticasDeGalicia

**Reconocimientos**  
 Zona de especial protección para las aves (ZEPA)  
 Islas Cíes (1988)  
 Isla de Ons (2001)  
 Zonas de Especial Conservación (ZEC)  
 Zonas de Especial Protección de los Valores Naturales (Decreto 72/2004, de 2 de abril)  
 Zona OSPAR (2008)

Edita: Organismo Autónomo Parques Nacionales  
**Fotografías:**  
 Fototeca CENEAM - Archivo Parque Nacional.  
 Fauna foto 2: F. Rey da Luz / Fauna foto 3: Emilio Solla / Fauna fotos 6, 9 y 10: Roberto Castiella.  
 Fauna fotos 8, 11 - Portada y Flora fotos 9, 10, 11: JL González /CEMEAM-MAGRAMA / Flora foto 8: ZOEAM/CEMEAM-MAGRAMA

# Parque Nacional Marítimo-Terrestre de las Islas Atlánticas de Galicia

## Un parque nacional dominado por roca y océano

Cumbres antaño unidas a las sierras litorales, y ahora aisladas por la inundación de la costa, componen una cadena de islas que protegen las rías.

Su relieve se caracteriza por presentar dos vertientes diferenciadas. La occidental, enfrentada a mar abierto, es más abrupta, con fuertes pendientes que forman acantilados. La oriental, que mira a las rías, es de perfil más suave, permitiendo la formación de playas y dunas.

Los fuertes vientos, cargados de salitre, el escaso desarrollo de los suelos y la escasez relativa de lluvias determinan las condiciones naturales de las islas.

La cercanía al continente, la singularidad del relieve y el mar como permanente fondo escénico configuran paisajes únicos.

- **El archipiélago de Cíes** comienza al sur con la isla de San Martiño, y continúa con las islas Monte Faro y Monte Agudo, ambas unidas por la barra arenosa de Rodas.
- **El archipiélago de Ons**, cuenta con la mayor de las islas del parque, la isla de Ons, y a su lado la pequeña Onza, ambas de perfil amesetado.
- **El archipiélago de Sálvora**, cuya isla mayor recibe el mismo nombre, es una isla de bajas altitudes con un paisaje de rocas graníticas redondeadas por el viento. Se sitúan junto a ella islotas arenosas como Vionta y otros rocosos como Noro.
- **El archipiélago de Cortegada**, formado por la mayor Cortegada y las islas Malveiras e islotas como Briñas, es prácticamente llano. El ambiente más benigno del estuario favorece el crecimiento de los bosques en estas islas.

## El hombre y su influencia en el Parque y su entorno

### Aspectos culturales

Desde la Edad del Bronce hasta bien entrado el siglo XX, la presencia intermitente de habitantes estuvo condicionada por los recursos del medio y las visitas de invasores o enemigos. Castros prerromanos, poblados romanos, monasterios y sarcófagos de la Edad Media, ermitas, fortificaciones, restos arqueológicos y construcciones más modernas atestiguan la existencia de asentamientos humanos en estas islas. Forzados a depender del medio para sobrevivir mediante la pesca, la agricultura y la ganadería, y sometidos a incursiones de piratas y corsarios, los pobladores tuvieron que abandonar las islas varias veces a lo largo de la historia. A mediados del siglo XX, las duras condiciones de vida comparadas con las del continente causaron su despoblamiento progresivo. El aislamiento al que se veían sometidos durante largas temporadas dio lugar a una cultura rica en supersticiones y creencias populares, que además acumuló conocimientos sobre el medio natural, las plantas medicinales o el mar, sobre todo en la isla de Ons que cuenta con los últimos habitantes del Parque. En las últimas décadas, el auge turístico de Cíes y Ons ha generado una presencia humana marcadamente estacional que actualmente está en proceso de regulación.



Casa y horreo en Ons  
Monumento a la Sirena en Sálvora

## Principales ecosistemas

**Ecosistemas litorales:** playas y sistemas dunares; acantilados.  
**Ecosistemas submarinos:** fondos rocosos, bancos de arena, fondos de maërl, fondos de cascajo y bosques de algas.  
**Matorrales costeros:** atlánticos y submediterráneos.

## Los fondos marinos esconden los tesoros de las islas

La extraordinaria riqueza marina de las islas se explica por el afloramiento o ascenso de aguas profundas ricas en nutrientes, que sirven de sustento a pequeños microorganismos, base de la cadena alimentaria. La circulación de las corrientes marinas y estuáricas, la diversidad de sustratos y el relieve de los fondos dotan al medio marino de distintos escenarios ecológicos que determinan la gran diversidad de flora y fauna marinas. Este es el gran tesoro escondido del parque.



Dorna (embarcación pesquera tradicional)

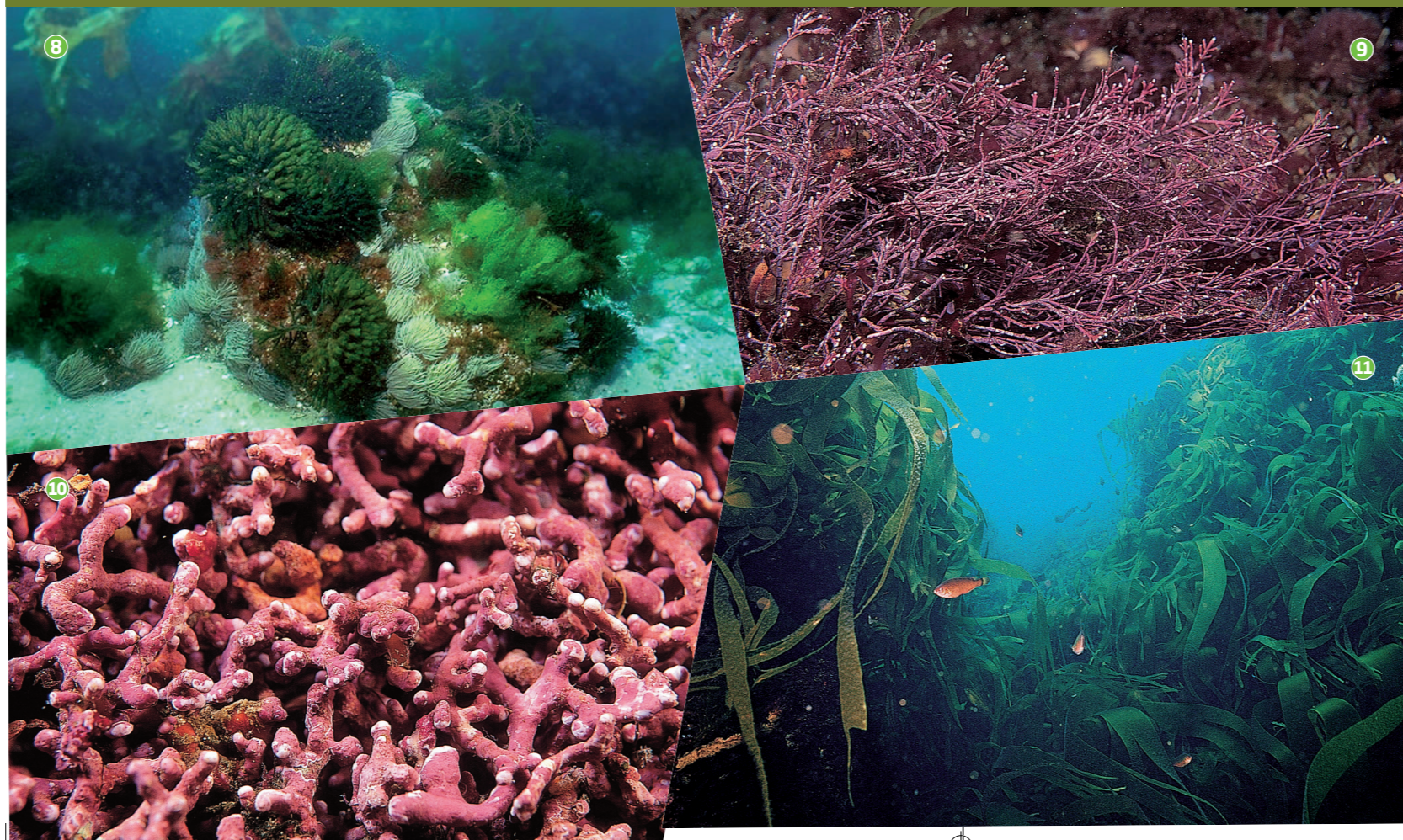
## La flora

La luz y las olas, junto con la profundidad y las características del sustrato, condicionan la distribución de la flora marina. En la cara oeste de las islas resaltan las grandes algas pardas de los géneros *Laminaria* y *Saccorhiza*, que forman auténticos bosques submarinos. También destacan los fondos de maërl, que están formados por la agregación de miles de algas coralígenas de pequeño tamaño y de varias especies.

La flora terrestre debe protegerse de la aridez, la sal y el viento. Los distintos ecosistemas del Parque albergan una variada vegetación. **Las playas y dunas**, medios de gran aridez, obligan a las plantas a presentar especiales adaptaciones: colores claros que reflejen la luz, raíces muy profundas, bulbos de reserva de agua, etc. Son plantas de distribución muy restringida y de protección obligada. El barrón, la azucena de mar y el alhelí de mar son algunas de las especies representativas de estos medios. Más escasas, pero de gran importancia, son la camarina y *Armeria pungens*. **Los acantilados**, zonas de escaso sustrato y enfrentadas a fuertes vientos cargados de salitre, sólo permiten la supervivencia de plantas muy adaptadas, como el perejil de mar, la manzanilla marina y *Armeria pubigera*. Destaca *Angelica pachycarpa* como planta exclusiva del noroeste peninsular, asociada a los acantilados frecuentados por colonias de gaviotas. **Los matorrales**, dominados por el tojo, presentan algunas especies de carácter submediterráneo como el torvisco y el jaguarzo negro. Como especie propia de este matorral podemos destacar *Cytisus insularis*, una retama exclusiva del Parque. **Las manchas arbóreas** de eucaliptos, pinos y acacias son producto de la repoblación, quedando en zonas abrigadas núcleos aislados de especies arbóreas autóctonas como el roble melojo o el endrino. En Cortegada encontramos también espectaculares bosques de laurel con ejemplares que alcanzan los 12 metros.



- 1 Bosque de laurel · *Laurus nobilis*
- 2 Prado de armerias · *Armeria pubigera*
- 3 Retama de Ons · *Cytisus insularis*
- 4 Hinojo marino · *Crithmum maritimum*
- 5 Angélica · *Angelica pachycarpa*
- 6 Linaria · *Linaria arenaria*
- 7 Barrón · *Ammophila arenaria*
- 8 Algas verdes · *Codium sp.* y *Ulva sp.*
- 9 Alga coralina · *Corallina sp.*
- 10 Fondos de Maërl · *Phymatolithon spp.* y *Lithothamnion corallioides*
- 11 Bosques de algas pardas · *Saccorhiza* y *Laminaria sp.*



## La fauna

El medio marino es el mejor representado en el parque; su gran variedad de ambientes proporciona una elevada diversidad faunística. En las **zonas rocosas**, más batidas por el mar, habitan organismos que han desarrollado mecanismos para fijarse a las rocas: percebes, lapas, mejillones, bellotas de mar, etc. Desde la franja mareal, y a medida que aumenta la profundidad, aparecen refugiados entre las grietas erizos de mar, anémonas, bigáros, cangrejos, gobios o pulpos. **Los fondos de arena**, al carecer de sustrato fijo, condicionan a algunos organismos a vivir enterrados, como es el caso de navajas, berberechos o almejas, mientras que otros se mimetizan sobre la superficie como el rodaballo, la sepia o el cangrejo ermitaño.

**Otros fondos móviles** son los formados por algas calcáreas, llamadas de maërl, y los fondos de cascajo, formados por restos de conchas, donde encontramos comunidades similares a los fondos de arena.

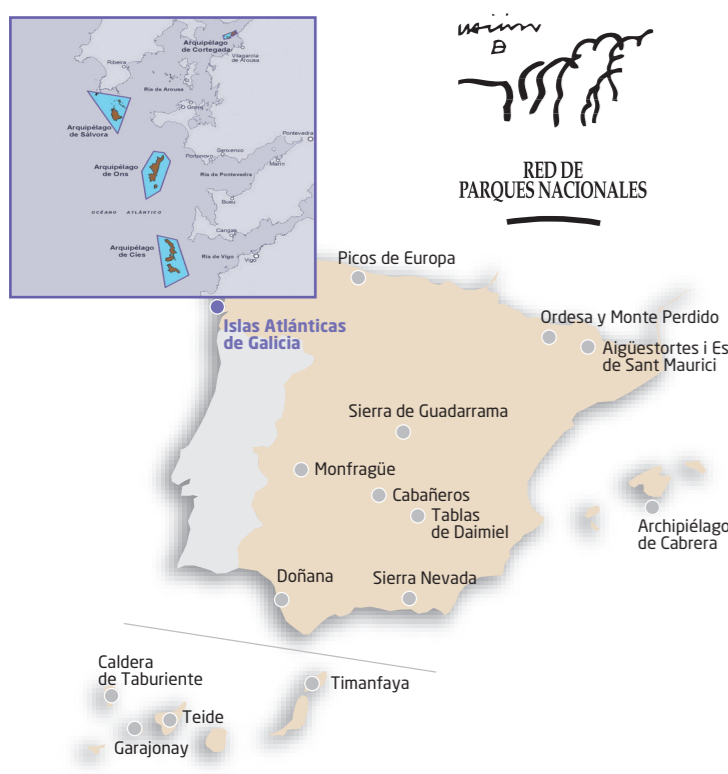
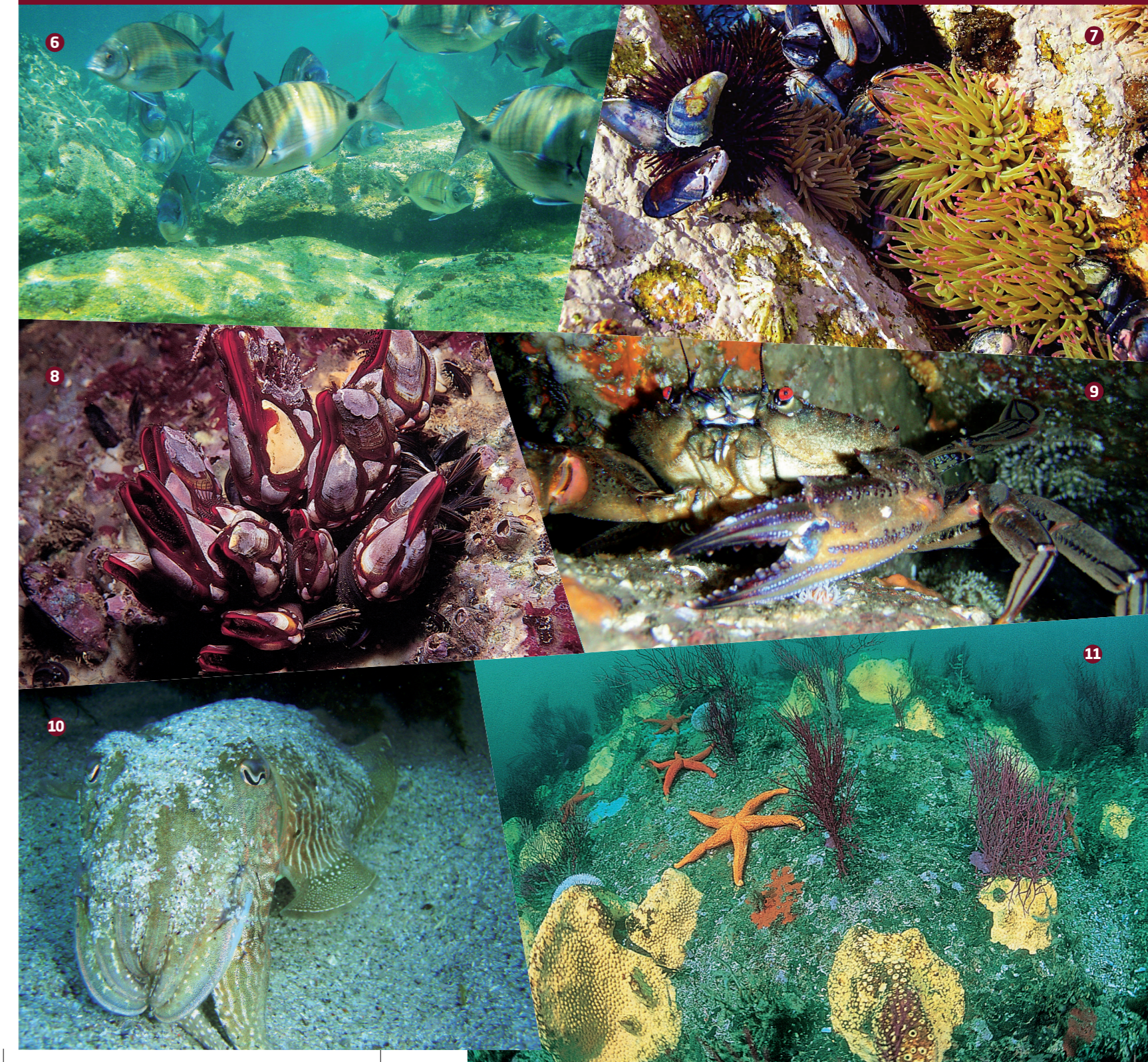
La abundancia de organismos marinos sustenta poblaciones nidificantes de **aves marinas** como las de gaviota patiamarilla y cormorán moñudo, que constituyen importantísimas colonias a nivel mundial, y en menor medida la gaviota sombría, el paíño europeo y la pardela cenicienta. También aprovechan estos recursos aves invernantes o en paso migratorio como el cormorán grande, alcatraz, pardela balear, alca común y charrán patinegro.

En **zonas de menor influencia marina** habitan aves como el halcón peregrino, anfibios como la salamandra, reptiles como el eslizón de cinco dedos y el lagarto ocelado, o insectos como la escasa mariposa arlequín.

Los mamíferos son escasos en el Parque, aunque son abundantes los conejos que prácticamente no tienen depredadores y en los últimos años ha reaparecido la nutria.



- 1 Gaviota patiamarilla · *Larus michahellis*
- 2 Lagarto ocelado · *Timon lepidus*
- 3 Chorlitejos patinegros · *Charadrius alexandrinus*
- 4 Mariposa arlequín · *Zerynthia rumina*
- 5 Cormorán moñudo · *Phalacrocorax aristotelis*
- 6 Banco de sargos · *Diplodus sargus*
- 7 Erizos, anémonas, etc. (zona intermareal)
- 8 Percebes · *Pollicipes pollicipes*
- 9 Nécora · *Necora puber*
- 10 Sepia · *Sepia officinalis*
- 11 Estrellas de mar, esponjas y gorgonias



## Ámbito territorial:

Las Islas Atlánticas son cuatro archipiélagos vinculados a las Rías Baixas, frente a las costas de Pontevedra y A Coruña. El Parque Nacional está compuesto por los archipiélagos de Cíes, Ons, Sálvora y Cortegada, y las aguas de su entorno (que constituyen el 86% de la superficie total).

Cíes está situado frente a la ría de Vigo; Ons está en la entrada de la ría de Pontevedra; Sálvora en la boca de la ría de Arousa, y Cortegada está protegida en el interior de la misma ría. Se ubican en los municipios de Vigo, Bueu, Ribeira y Vilagarcía, respectivamente.

El clima es menos riguroso de lo que cabría esperar dada su ubicación, con menos precipitaciones y temperaturas más suaves que en la costa atlántica próxima.